

Generalforsamling 2019

Grundejerforeningen
Strandlyst Allé

Formål med forslagene

Baggrunden for de stillede forslag skal ses i ønsket om;

- Et ensartet udtryk for det samlede vejforløb
 - En funktionel og sikker afvikling af trafikken
 - At der tages passende hensyn ved projekter/byggeri
 - At nytilkomne introduceres til grundejerforeningen
 - Bestyrelsens funktion gøres tydeligere, herunder tegning, roller og kommunikation
 - At dialogen mellem naboer sættes højt
 - Sikring af liv ved etablering af hjertestarter
-
- Den kommende bestyrelse i grundejerforeningen tager vedtagne forslag på agendaen til gennemførelse inden næste generalforsamling i 2020 samt opdaterer ”Love for Strandlyst Allé” vedtægter.
 - Orientering om fremdrift sker til grundejerforeningens medlemmer på hjemmeside og Facebook.

1. Ny mulighed for anvendelse af græsarealet ud for den enkelte matrikel (mod asfaltbelægning)

1a) Ensartet beplantning af allé træer

- For et stemningsfyldt forløb på vejen
- Ensartet beplantning med japansk kirsebær (Prunus Serrulata 'Kanzan')
- Samme afstand til asfalkant for træer på hele vejforløbet
- Hver matrikel 1, alternativt 2 træer afhængig af længdeforløb
- Frivilligt for den enkelte at plante, egen omkostning og vedligehold

Afstemning:

Bestyrelsen undersøger budget for etablering (tilbud til alle på vejen) samt få én forhåndsgodkendelse fra kommunen.



1. Ny mulighed for anvendelse af græsarealet ud for den enkelte matrikel (mod asfaltbelægning)

1b) Kantafgrænsning rundt om græsareal

- Styring af nedbør til kloak
- Styring af trafik uden for jordstykke

- **Trafik Sikkerhed**

Afstemning: Bestyrelsen skal undersøge mulighederne, budget samt én forhåndsgodkendelse fra kommunen.

Kommunen har tidligere vist vilje til at optage vejen til offentlig vej på lige fod med Parkvænget.

Afstemning: Bestyrelsen skal ved dialog med kommunen undersøge denne mulighed.



2. Foranstaltninger ved nybygning/renovering

- Køreplader
- Hensyn til nabo
- Hensyn til græsarealer / blomsterkummer
- Byggemateriale - opbevaring
- **Trafik Sikkerhed** (Manglende afmærkning - speciel om natten af materialer på vej & rabat)



Afstemning: Bestyrelsen skal udarbejde en velkomstpjece, retningslinjer ved nybygning / renovering og kundgøre den for eksisterende og nye beboere

3. Løbende vedligeholdelse af vej & rabatter

- **Trafik Sikkerhed**
- Tydelig afmærkning ved skiltning og hjaltænder
- Vedligehold af asfalt - revner mv.
- Farlige huller i asfalt og rabat
- Slamsugning - overfladevand ved brønde



Afstemning:

Bestyrelsen skal løbende vurdere behovet for vedligehold og iværksætte udbedring så ophold på den fælles privatvej sker med største sikkerhed



Vejbump på Strandlyst Alle

Idet vores blomsterkummer alene ikke har givet den hastighedsnedsættelse vi forventede, og der er kommet mange nye børnefamilier til SA, må vi se på andre muligheder.

4. Nedsættelse af hastighed på vej

Vejbump

- Der findes mange forskellige muligheder.
- For at finde den rigtige løsning skal bestyrelsen arbejde videre med model og placering.
- De næste sider viser nogle muligheder.

4. Nedsættelse af hastighed på vej

- Trafikgummi har følgende:



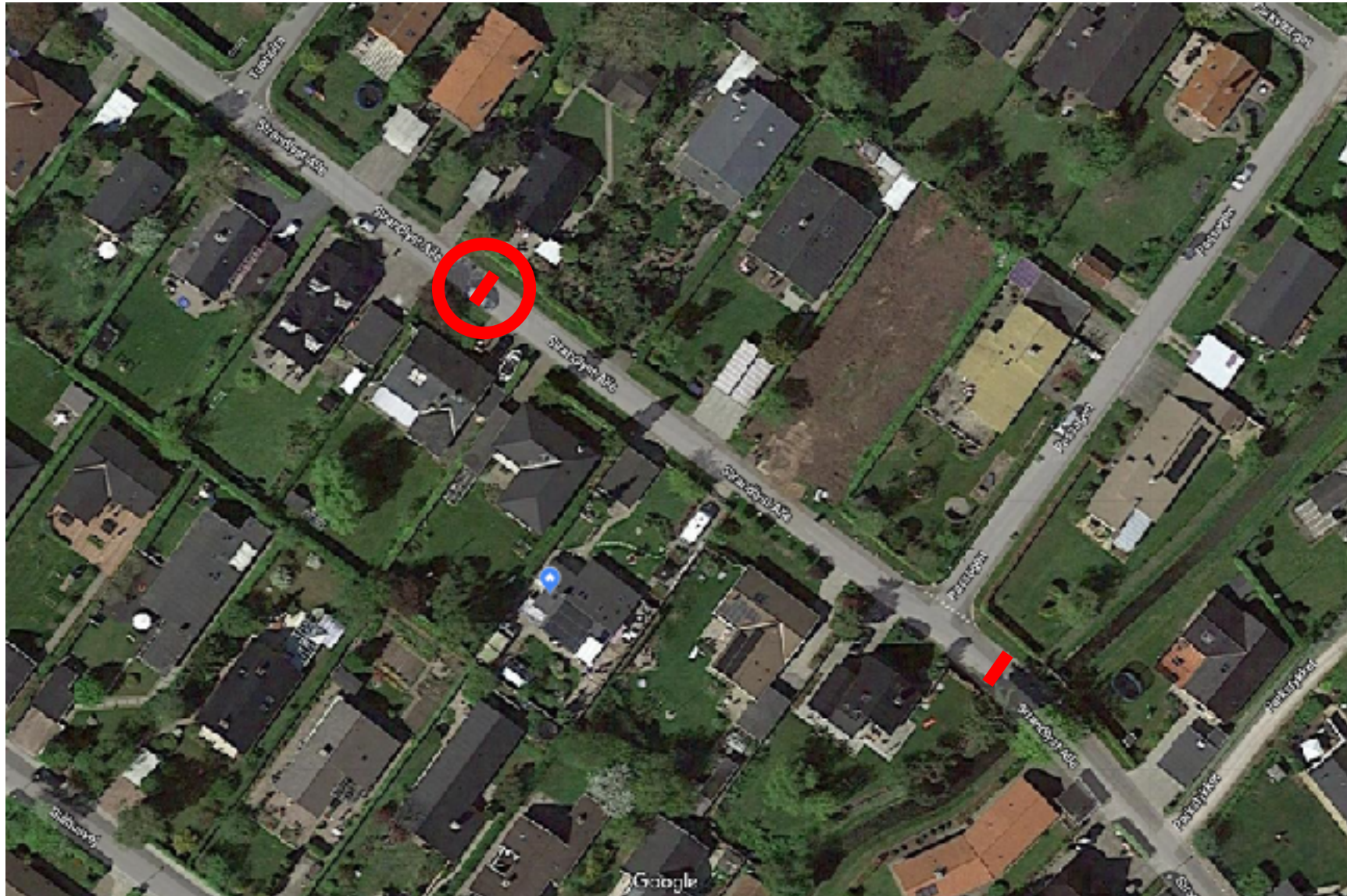
Vi forhandler vejbumper til 4 forskellige hastigheder. Vælg din ønskede hastighed nedenfor:

15 km/t - 20 km/t - 30 km/t - 40 km/t

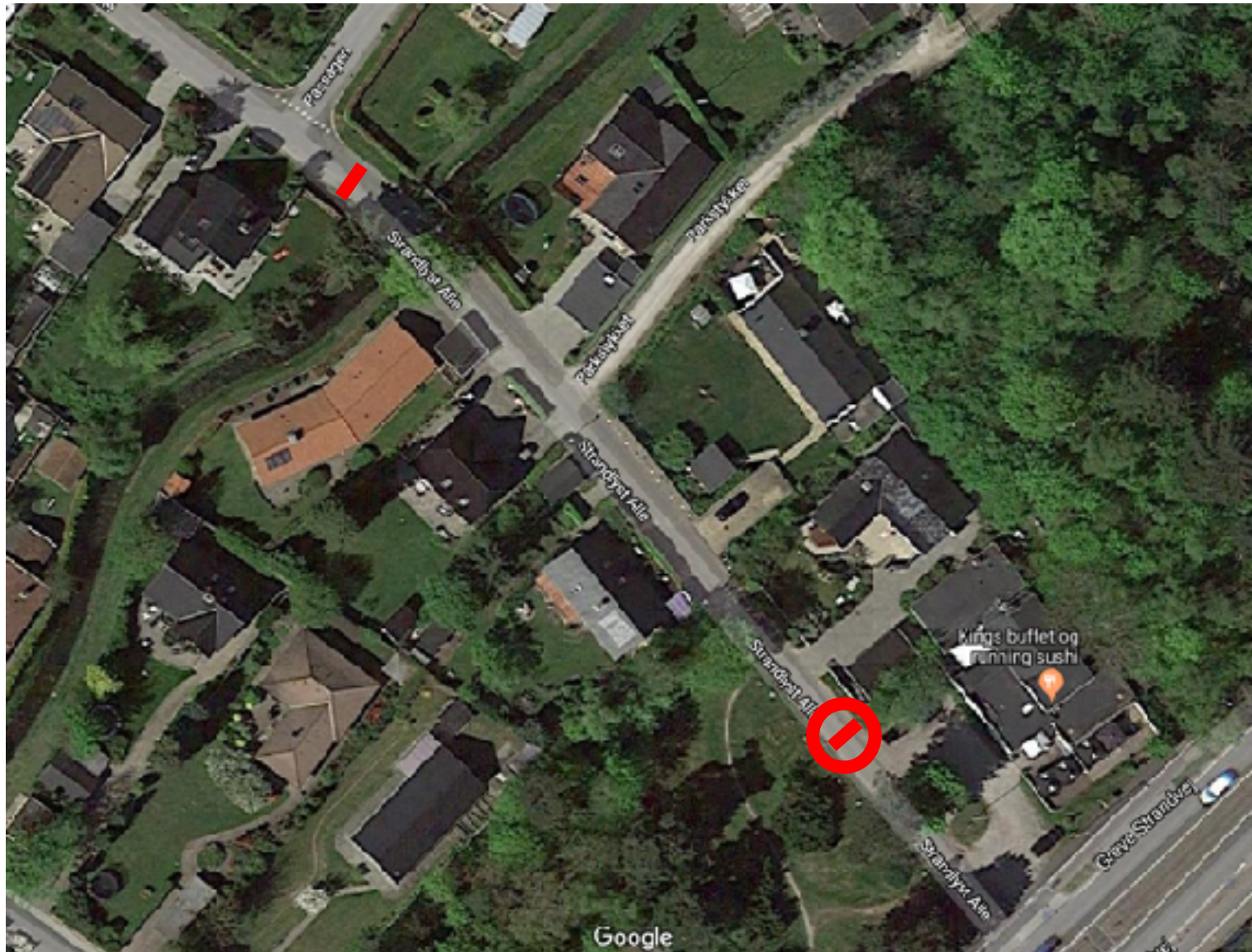


2 delte vejbumper med pullert - pris kun kr. 5.050 inkl
moms

4. Nedsættelse af hastighed på vej



4. Nedsættelse af hastighed på vej



4. Nedsættelse af hastighed på vej

- Ved etablering skal der søges hos Kommunen og Politiet.
- 3 bump på Strandlyst Alle, vil nok ligge omkring 15 - 20.000,- men så vil vi også se et helt andet trafikmønster
- De eksisterende kummer kan indtil videre blive stående, blot der er nogen der vil tage sig af den nærmeste til ens matrikel.
- Et 30 km/t bump findes på Tinggårdsvænget i Tune.

Afstemning:

- Bestyrelsen laver budget og søger tilladelse til opsætning af vejbump.
- Vejbump er supplement til eksisterende blomsterkummer.

5. Bestyrelsens kontakt til tilflyttere

6. Klarere definering af bestyrelsens funktionsområder

- Punkt 5: Grundejerforeningens vedtægter §3 opdateres med bestyrelsens kontakt til tilflyttere, herunder introduktion, velkomst, materialer (vedtægter, hjemmeside, Facebook mv.)

Afstemning:

Bestyrelsen opdaterer §3 med bestyrelsens kontakt til tilflyttere

- Punkt 6: Tydeliggørelse af §10 i grundejerforeningens vedtægter med:
 - Kommunikationsoversigt fra bestyrelsen (agenda/mødereferater), trufne beslutninger, kontaktpolitik (medievalg og forventet svartid)
 - Bestyrelsens roller (hvem/hvor mange har bemyndigelse til at træffe hvilke beslutninger, dispositionsmuligheder og ansvar.

Afstemning:

Bestyrelsen opdaterer §10 med dens roller, ansvar, kontaktpolitik og kommunikationsoversigt.

7. Hensyntagen til naboer ved høj beplantning

8. Etablering af hjertestarter

- Punkt 7: Den gode dialog og hensyntagen til naboer ved høj beplantning
- Ifølge Byggeloven er grundejer ansvarlig for ubebyggede arealer er i forsvarlig stand, herunder bl.a., at træer ikke må være i risiko for at vælte
- Tag hensyn til dine naboer i tide, tag hånd om træer før (storm)skader sker
- ~~Afstemning:~~ ~~Opfordring:~~ til en god dialog omkring gener ved træer der er blevet for store ift. placering



Bestyrelsen opdaterer vedtægter med nyt punkt vedrørende hensyntagen ved høje træer

- Punkt 8: Etablering af hjertestarter
- For at redde liv etableres hjertestarter på Strandlyst Allé

Afstemning:

Der etableres hjertestarter på Strandlyst Allé.

Bestyrelsen iværksætter undersøgelse af økonomi, placering og vedligeholdelse



Byggeloven - væltede træer

Hvilke regler gælder normalt for væltede træer?

Ifølge Byggeloven er enhver grundejer forpligtet til at holde både ejendom og ubebyggede arealer i forsvarlig stand. Det betyder bl.a., at naboens træer ikke må være i risiko for at vælte - gør de det alligevel, vil din nabo typisk være ansvarlig for at rydde op og udbedre evt. skader.

Retspraksis viser imidlertid, at usædvanlige vejrforhold som storm kan fritage din nabo for ansvar. Det samme kan andre konkrete omstændigheder, fx hvis naboen ikke var bekendt med træets dårlige stand, inden det væltede, eller hvis det viser sig, at det væltede træ var sundt og ikke umiddelbart frembød fare for at vælte.

Ingen forsikring dækker oprydning af væltede træer efter storm

Er naboens træ væltet som følge af stormen - og uden anden påviselig grund - er det derfor usikkert, om din nabo vil blive pålagt at fjerne resterne eller betale udgifterne.

Du skal i så fald selv stå for at rydde op efter det væltede træ - og det bliver for egen regning, da forsikringen ikke dækker oprydning i haven. Har træet skadet dit hus, bil eller et andet forsikret objekt, kan du dog melde disse skader til din forsikring, som vil dække skaderne og den oprydning, der er nødvendig for at udbedre skaderne, så længe skaderne er sket under storm.

Hvornår skal naboen selv fjerne sit træ efter stormen?

Skal naboen selv fjerne træet fra din have, kræver det, at du kan påvise, at naboen har handlet mod bedrevidende ved ikke at fælde træet, hvis fx træet var råddent eller på anden måde særligt udsat i tilfælde af storm.

END